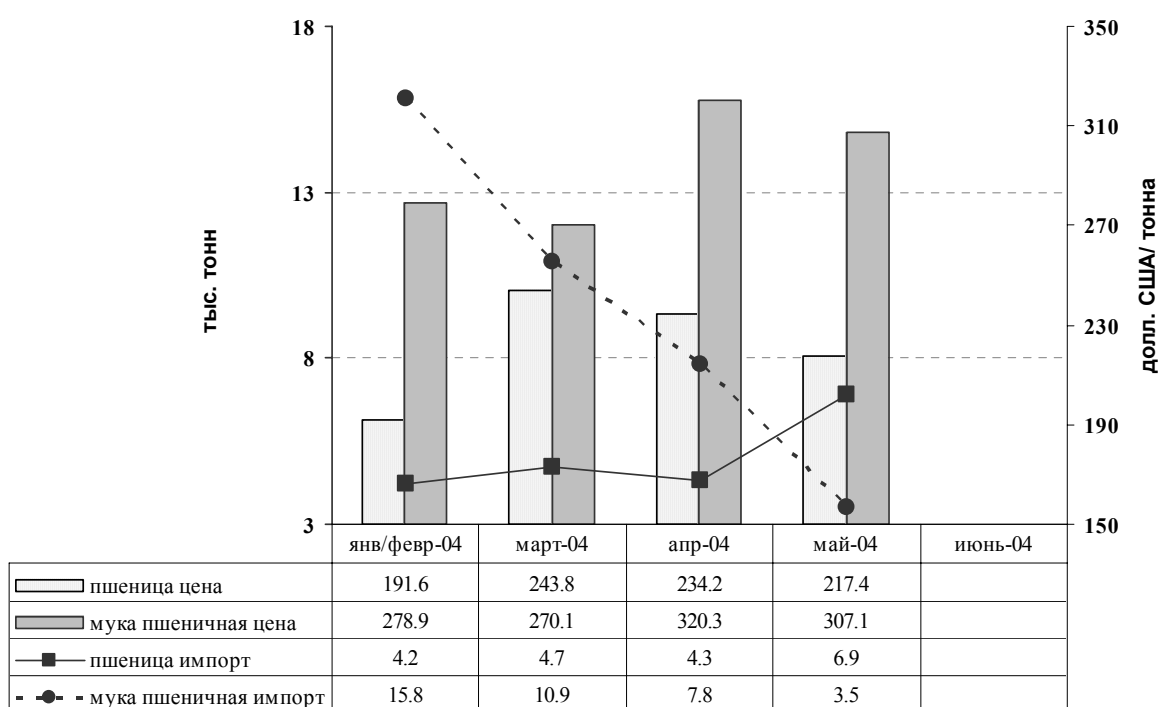


## Мониторинг рынка зерна и хлеба в Молдове: первое полугодие 2004 г.

Состояние рынка зерна и хлеба в Молдове во втором квартале 2004 г. было умеренно напряженным. *Импорт зерна и муки*, как и в I квартале, был относительно небольшим. По данным Департамента статистики и социологии в апреле-мае в республику поступило 11.3 тыс. т. пшеницы и 11.4 тыс. т. пшеничной муки, а за 5 месяцев 2004 г. – 20.2 тыс. т. пшеницы и 38.1 тыс. т. пшеничной муки.

График 1.

### Объемы и средние цены импорта пшеницы и муки в январе-мае 2004 г.



Источник: Департамент статистики и социологии

Как видно из *графика 1*, в мае структура импорта значительно изменилась: трейдеры переключились с доминировавшего с начала года импорта муки (по сравнению с апрелем ее завезено в 2.2 раза меньше) на импорт пшеницы (+ 1.6 раза). По оценкам экспертов, к концу мая в стране хранилось около 50 тыс. тонн муки. Потребность же в ней на период по сентябрь включительно (пока не начнется производство муки из урожая 2004 г.) оценивается Минсельхозом в 62 тыс. т., в том числе для обеспечения АО «Франзелуца» - 14.5 тыс. тонн. Между тем, даже эксперты затрудняются оценить возможное поведение трейдеров в ближайшие месяцы. С одной стороны, налоговые льготы при импорте пшеницы и муки продлены до сентября, что теоретически должно оставаться стимулом для импортеров, с другой стороны, на мировом и региональном рынках в связи хорошими прогнозами на урожай 2004 г. уже наметилась тенденция снижения цен на зерно, хотя они пока еще и выше, чем в соответствующем периоде прошлого года.

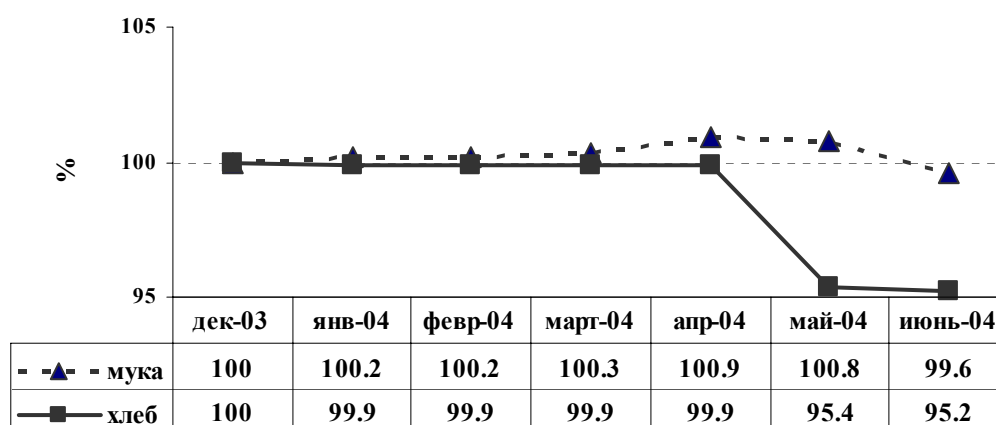
\* См. также: Исследование рынка пшеницы в Республике Молдова, Кишинев, январь 2004; <http://cisr-md.org>  
Мониторинг хлебного кризиса: 2004 Q1, Chisinau, April 2004; <http://cisr-md.org>

По всей видимости, такая неопределенная ситуация и стала причиной почти двухнедельной задержки объявления результатов повторного тендера (06.04.2004) по закупке зерна для государственного резерва. И только после заседания Высшего совета безопасности (27.04.2004) когда рассматривались как ситуация на рынке хлеба, так и действия государственных органов, причем Президент В. Воронин оценил «предпринятые меры как недостаточно решительные и эффективные для предотвращения возможности новых хлебных кризисов и потребовал от правительства разработать план мер, которые не допускали бы повторение хлебного кризиса»<sup>1</sup>, результаты тендера были объявлены. По решению тендерной комиссии зерно в количестве 12.5 тыс. тонн (при объявлении тендера было заявлено о намерении приобрести 25 тыс. т.) будет закуплено у компании «Moldova-Duc S.A.» по цене 164 доллара США тонна на условиях CIF (порт доставки Ильичевск, Украина), срок поставки также определен – 30 дней со дня подписания договора<sup>2</sup>. Доставка пшеницы в пункт назначения – элеватор во Флорештах – потребует дополнительных 250-275 тыс. долларов США.

**Цены на хлеб** в течение всего 2004 года оставались стабильными, причем уже с января наметилась тенденция к их понижению, при том, что цены на муку в течение всего этого периода незначительно, но стабильно росли. (см. *график 2*)

График 2.

**Динамика индекса потребительских цен в 2004 г. (декабрь 2003 = 100%)**



Источник: Департамент статистики и социологии

Согласно рекомендации Правительства, с 1 мая 2004 г. АО «Фразелуца» снизило цены по 10 наиболее популярным сортам хлеба на 10-25%.

#### Изменение цен на «дешевый» хлеб АО «Фразелуца» в 2003-2004 гг.

Наименование хлеба	Старая цена	лев		
		17.11.2003	январь-апрель 2004	01.05.2004
Кишиневский	2.75	2.75	3.18	2.00
Пшеничный	2.80	3.90	3.90	3.30
Алб (Белый хлеб)	2.10	3.10	3.30	2.75

Новое руководство предприятия предполагает, что данные цены сохранятся и после сбора нового урожая, а все доходы будут направляться на развитие предприятия. Правительство

<sup>1</sup> Независимая Молдова, 28.04.2004

<sup>2</sup> Первый тендер был проведен 18.03.2004 и признан несостоявшимся. Тогда лучшей заявкой было предложение компании «Product-Imrex»: 25 тыс. т. пшеницы из Канады по цене 148 долларов США за тонну.

же (В. Тарлев, 24.07.2004) полагает, что цены на хлеб АО «Франзелуца» могут быть снижены.

Последнее снижение цен на хлеб его монопольным производителем в Кишиневе, реально только осложнило ситуацию по обеспечению населения «дешевым хлебом». На заседании Муниципального совета Кишинева примары сразу нескольких населенных пунктов (Криково, Сынжера, Чиореску) заявили о хлебных очередях и нехватке «дешевого хлеба», основными потребителями которого являются пенсионеры и малообеспеченные семьи. Само же АО «Франзелуца», несмотря на сокращение доли «дешевого хлеба» в общем объеме производств, продолжает накапливать убытки – только в мае 2004 г. 1.6 млн. леев. Однако, согласно последней информации руководства АО «Франзелуца» – предприятие окончило I полугодие с прибылью.

Представители малого бизнеса (30% рынка хлеба в целом по Молдове, 10-12% - в Кишиневе) утверждают, что государство пренебрегает принципами лояльной конкуренции, что ведет к дестабилизации рынка хлеба. По мнению Ассоциации хлебопеков РМ, объединяющей более 200 пекарен из всех регионов страны, снижение цен АО «Франзелуца» является популистской акцией - попыткой убедить население в том, что борьба с коррупцией дает реальные результаты (неучтенные резервы пшеницы и муки?). В настоящее время цены на хлеб частных пекарен в среднем почти на 1 лей выше, чем цены, установленные АО «Франзелуца».

В известном смысле повторяется ситуация прошлого года: тогда использование более дешевой муки, позволило сохранить цены на «государственный» хлеб неизменными до середины ноября, с чем во многом было связано «вымывание» малых пекарен с рынка хлеба.

**Качество хлеба:** В январе-мае 2004 г. в связи с участившимися жалобами на качество хлеба (в том числе и «дешевого»), поступающего в торговую сеть, Главная государственная инспекция по стандартизации, метрологии и защите прав потребителей Департамента стандартизации и метрологии совместно с представителями Департамента торговли кишиневской примэрии провели комплексную проверку качества хлеба. Проверка качества осуществлялась как на стадии производства хлеба (23), так и в процессе его реализации (42).

При производстве хлеба основной причиной снижения его качества стало использование муки низкого и/ или несоответствующего качества. Основное объяснение производителей - кризисная ситуация, сохранявшаяся на рынке зерна и муки в течение всего 2003/2004 маркетингового года. Вместе с тем, согласно действующему законодательству и зерно, и мука, и хлеб подлежат обязательной сертификации на соответствие требованиям технических документов (стандартов, технических регламентов). Поставки зерна в страну осуществлялись только по лицензиям и контролировались государством. Правомерен вопрос – как, в таком случае, некачественное (некондиционное) зерно и мука попадали на рынок и правильно ли наказывать за его использование только представителей бизнеса, главным образом, малого?

Что касается реализации хлеба, то здесь две основные проблемы: отклонение по весу изделий (порой 5-15% при допустимых 2.5-3%) и отсутствие информации для потребителей. Самые значительные нарушения выявлены в малых пекарнях. Не исключено, что одной из причин такого положения является монопольное положение АО «Франзелуца» на хлебном рынке, поддерживаемое и государством, желание малых пекарен выжить в условиях нелояльной ценовой конкуренции.

**Урожай 2004 года.** Согласно оценке Минсельхоза в 2004 году будет собрано более миллиона тонн зерновых, в том числе 700-800 тыс. тонн пшеницы и ячменя – 300 тыс. т. В государственный резерв будет заложено 30 тыс. тонн. По информации на 21 июля убрана четверть площадей, засеянных пшеницей и более 40% - ячменем, а к началу августа уборка будет завершена.

При Министерстве сельского хозяйства и пищевой промышленности создана система по мониторингу сбора урожая зерновых. Мониторинг ситуации во всех регионах Молдовы осуществляется специально созданной мобильной группой. Не ясно, однако, *что* является объектом мониторинга (торговые операции на рынке зерна или физические объемы его производства), *как* (расходы, связанные с «мобильностью») и *кем* (штат министерства сокращен в 2 раза) он будет реально осуществляться.

С начала уборки урожая внимание Правительства к рынку зерна усилилось.

20.07.2004 - Президент В.Воронин провел совещание, основной темой которого стало обеспечение страны хлебом и зернопродуктами. При этом Президент *«подчеркнул важность выработки оптимального механизма продажи пшеницы и других зернопродуктов на внутреннем и внешнем рынках, который позволил бы вести контроль за этим процессом. Он отметил также, что при установлении минимальных цен на пшеницу и зернопродукты на внутреннем и внешнем рынках должны приниматься во внимание тенденции на международных зерновых биржах и на рынках соседних стран»*<sup>3</sup>.

20.07.2004 - на заседании правительства было принято решение о создании межведомственной комиссии по установлению закупочных цен на пшеницу для закладки в государственный резерв.

21.07.2004 – правительством принято постановление, согласно которому разрешения на экспортные операции с зерном будут выдаваться Таможенным департаментом только на основании договоров, зарегистрированных на Универсальной товарной бирже Молдовы (УТБМ). Постановлением предусматривается, что стоимость зерна и пшеничной муки будет устанавливаться по итогам аукционов на УТБМ. Вопрос о *цене закупки пшеницы для государственного резерва пока не решен*. Определены качественные критерии для зерна, с учетом которых и будет устанавливаться закупочная цена на этот год: клейковина - 18-21%, 22-25%, от 25% и выше. Уточнены также объемы возможного экспорта пшеницы – 100-150 тыс. т. (согласно более ранним оценкам 70 тыс. т.).

28.07.2004 - Национальное агентство по государственным закупкам объявило о проведении 18-24 августа открытых аукционов по закупке 30 тыс. тонн продовольственной пшеницы для нужд Государственного агентства по материальным ресурсам и гуманитарной помощи. Аукционы будут проведены в районных центрах, муниципии Кишинев и АТО Гагаузия.

Главный же вопрос - по какой цене будет закупаться пшеница у производителей, возник у них еще в середине июня. По их мнению, цена на зерно должна не только покрыть затраты на его производство (удобрения, семенной материал, ГСМ), но и обеспечить хотя бы минимальную прибыль, то есть быть не менее 2-2.5 леев/ кг.<sup>4</sup>

---

<sup>3</sup> Независимая Молдова, 21.07.2004

<sup>4</sup> Независимая Молдова, 07.07.2004

Правительство же заняло выжидательную позицию в вопросе о цене – оно хочет знать, сколько собрано зерна, какого качества и только после этого определиться с ценой закупок для госрезерва. Это, а также меры, которые уже сегодня применяются Румынией и Украиной, вызывают обеспокоенность как местных производителей зерна, так и зерновых трейдеров. Похоже, что богатый урожай нынешнего года становится проблемой: продать зерно сегодня – не менее сложно, чем его вырастить и убрать.

Внешние рамки для молдавского рынка зерна определяется следующим:

- в нынешнем году, согласно уточненному прогнозу Всемирной организации по продовольствию (FAO) (июнь 2004 г.) мировое производство зерновых культур увеличится и составит почти 2 млрд. тонн. В значительной степени это увеличение обеспечивается существенным ростом, прежде всего в Европе, производства пшеницы - 595 млн. тонн, что значительно больше, чем среднегодовое производство, сложившееся за последние 5 лет (по сравнению с прошлым годом + 6.3%). Вместе с тем, по мнению экспертов FAO, мировое потребление пшеницы возрастет незначительно (+ 1.7%), а объемы мировой торговли, по сравнению с прошлым годом, сократятся, опять же из-за высокого урожая пшеницы в Европе. Мировые рынки зерна уже отреагировали на новую ситуацию: начиная со второй половины июня цены на пшеницу начали снижаться, хотя они все еще выше, чем в соответствующем периоде прошлого года.
- согласно прогнозу Международного совета по зерновым в 2004/2005 маркетинговом году **Украина** станет нетто-экспортером пшеницы. Кабинет министров Украины утвердил меры по осуществлению *залоговых закупок и интервенционных операций с зерном*. С 01.07.2004 ГАК «Хлеб Украины» начала залоговые закупки зерна. Принято решение заложить в государственный резерв 3 млн. т. пшеницы по цене 780 грн/ т (147 долларов США/ т.)<sup>5</sup>
- правительство **Румынии** в целях защиты местного производителя и недопущения обвала цен на внутреннем рынке, а также обеспечения максимальной уборки выращенного урожая приняло решение о прямом субсидировании за счет средств государственного бюджета производителей пшеницы и ржи, реализующих продукцию на внутреннем рынке. На эти цели предполагается выделить 875 млрд. румынских леев (26 млн. долларов США). По согласованию с производителями (Organizatia Interprofesionala Cereale si Produse Derivate din Romania) установлена базисная цена пшеницы – 5500 румынских леев/ кг. (1.96 MLD/ кг) на условиях франко-склад-покупатель плюс НДС. Кроме того, принято решение временно вывести пшеницу из Соглашения о свободной торговле между Румынией и Республикой Молдова и ввести на ее импорт 25% таможенную пошлину;<sup>6</sup>

Положение на внутреннем рынке зерна в Молдове осложнено:

- высокой, по сравнению с другими странами региона себестоимостью пшеницы. В связи с этим цены местных производителей плохо вписываются в тенденции, складывающиеся на региональном и мировом рынках;
- отсутствием собственных зернохранилищ у большинства экономических агентов и относительно высокой стоимостью хранения зерна на крупных элеваторах;

<sup>5</sup> Портал Украинской зерновой ассоциации, <http://www.uga-port.org.ua>

<sup>6</sup> Министерство сельского хозяйства, лесов и развития сельского хозяйства Румынии, <http://mapam.ro>

- повышенной влажностью собираемой пшеницы, что снижает ее качество, требует дополнительных расходов и сокращает сроки хранения;
- ограниченным объемом государственных закупок (30 тыс. тонн или 4.3% потенциального урожая, по цене закупки решение пока не принято)
- относительно небольшими возможностями экспорта – первоначально предполагалось, что страна сможет вывезти около 70 тыс. тонн пшеницы, по последним сообщениям (22.07.2004) – 150 тыс. тонн. Однако если в прошлом внутренние цены на зерно были ниже мировых, то в этом году этого ценового преимущества у молдавских производителей не будет.

Действия производителей зерна и трейдеров носят противоречивый характер:

- сегодня цена закупок, предлагаемая трейдерами находится в пределах 1-1.1 леев/ кг. Руководство Национальной ассоциации фермеров, с учетом того, что себестоимость пшеницы составляет 1.1-1.4 леев/ кг., считает, что базисная цена ее не может быть ниже 1.8 леев/ кг.;
- Ассоциации сельхозпроизводителей время от времени заявляют о намерении прервать уборочные работы в знак протеста против задержки решения правительства по установлению базисной цены на зерно;
- Появилась информация от потенциальных экспортеров зерна, что «устным распоряжением» (?) правительства экспорт зерна до 01.09.2004 запрещен.

Общее мнение производителей и трейдеров: если же правительство неоправданно запоздает с принятием решения о закупочной цене пшеницы для госрезерва, то может повториться спекулятивная ситуация урожайного 2002 г., когда в конечном итоге у производителей большую часть зерна скупил фирмы-посредники по заниженным ценам, а потом продавали его, в том числе и на внутреннем рынке, по двойной цене. И тогда еще и еще раз придется административными мерами «разруливать» ситуацию на рынке зерна и хлеба в Республике Молдова.

*Приложение*

## **FAO Food Outlook No2 Rome, June 2004**

**FAO's latest forecast of global cereal production in 2004 is 1 956 million tonnes, a substantial increase from the previous year.** However, despite a modest expected rise in utilization, the new 2004/05 marketing season may lead to a fifth consecutive annual drawdown of global cereal stocks.

**FAO's first forecast of global cereal trade in 2004/05 stands at 229.7 million tonnes, 3 percent down from the previous year.** The decline mostly reflects good crop prospects in traditional importing countries, as well as a strong production recovery in Europe. In the case of rice, trade is also expected to be limited by tight supplies in major exporting countries.

**After rising for several months, international prices of most cereals eased back somewhat in recent weeks** reflecting generally favourable prospects for the 2004 crops and, for rice, also the release of government stocks onto domestic markets in China and Thailand.

**Global cassava production is forecast to expand in 2004**, alongside a sharp increase in trade. A tightening of feed grain supplies in China could stimulate cassava imports to the country and could further strengthen international prices.

### Basic Facts of the World Cereal Situation

	2000/2001	2001/2002	2002/2003	2003/2004 estimate	2004/2005 forecast	Change 2004/05 over 2003/2004
<b>World Production</b>	(million tonnes)					(percentage)
Wheat	585.9	588.4	569.8	560.0	595.1	6.3
Coarse grains	876.6	918.8	883.5	931.6	951.2	2.1
Rice, milled	400.9	400.4	381.9	394.9	409.6	3.7
<b>All cereals (incl. milled rice)</b>	<b>1 863.4</b>	<b>1 907.6</b>	<b>1 835.2</b>	<b>1 886.6</b>	<b>1 955.9</b>	<b>3.7</b>
Developing countries	1 008.9	1 028.1	1 000.2	1 047.6	1 057.0	0.9
Developed countries	854.4	879.5	835.0	839.0	898.9	7.1
<b>World Trade<sup>7</sup></b>						
Wheat	100.9	108.2	110.0	102.0	98.0	-4.0
Coarse grains	108.3	105.4	105.7	110.0	105.0	-4.5
Rice (milled)	24.2	28.1	28.0	25.7	26.7	4.0
<b>All cereals</b>	<b>233.4</b>	<b>241.7</b>	<b>243.7</b>	<b>237.7</b>	<b>229.7</b>	<b>-3.4</b>
of which: Food aid shipments <sup>8</sup>	8.9	7.4	8.6	8.0		
<b>World Utilization</b>						
Wheat	589.7	599.6	603.7	598.9	609.0	1.7
Coarse grains	904.1	925.8	922.1	955.4	964.5	1.0
Rice (milled)	402.9	405.3	406.2	409.9	414.0	1.0
<b>All cereals</b>	<b>1 896.7</b>	<b>1 930.7</b>	<b>1 932.0</b>	<b>1 964.3</b>	<b>1 987.5</b>	<b>1.2</b>
Developing countries	1 145.6	1 163.6	1 165.9	1 197.8	1 205.0	0.6
Developed countries	751.1	767.1	766.1	766.5	782.5	2.1
<b>World Stocks<sup>9</sup></b>	(million tonnes)					
Wheat	242.4	233.4	197.8	155.9	140.1	-10.2
Coarse grains	207.7	196.5	161.1	138.5	123.8	-10.6
Rice (milled)	148.3	140.9	116.0	103.4	98.9	-4.3
<b>All cereals</b>	<b>598.5</b>	<b>570.8</b>	<b>474.9</b>	<b>397.8</b>	<b>362.7</b>	<b>-8.8</b>
Developing countries	436.5	402.8	333.5	277.2	242.4	-12.6
Developed countries	162.0	168.0	141.4	120.5	120.3	-0.2
<b>Export Prices<sup>3</sup></b>	(US\$/tonne )					
Rice (Thai, 100%, 2nd grade) <sup>1</sup>	207	177	197	201	236 <sup>10</sup>	18.0 <sup>11</sup>
Wheat (U.S. No.2 HRW)	128	127	161	161 <sup>12</sup>		
Maize (U.S. No.2	86	90	107	114 <sup>12</sup>		

<sup>7</sup> For wheat and coarse grains, trade refers to exports based on the July/June marketing season. For rice, trade refers to exports based on the calendar year of the second year shown.

<sup>8</sup> July/June.

<sup>9</sup> Stock data are based on an aggregate of individual country carryovers at the end of national crop years and, therefore, do not represent world stock levels at any point in time.

<sup>10</sup> Average of quotations for January-May 2004.

<sup>11</sup> Change from the corresponding period of the previous year, for which figures are not shown.

<sup>12</sup> Average of quotations for July 2003-May 2004.

	2000/2001	2001/2002	2002/2003	2003/2004 estimate	2004/2005 forecast	Change 2004/05 over 2003/2004
Yellow)						
<b>Ocean Freight Rates<sup>3</sup></b>						
From U.S. Gulf to Egypt	15.0	15.0	16.7	34.7 <sup>13</sup>		
<b>Low-Income Food-Deficit Countries<sup>14</sup></b>	(million tonnes )					
<b>Roots &amp; tubers production<sup>1</sup></b>	449.9	445.8	447.0	448.7	448.5	0.0
<b>Cereal production (milled rice)<sup>1</sup></b>	780.0	786.9	768.9	786.7	806.7	2.5
<b>Per caput production (kg.)<sup>15</sup></b>	203.2	202.1	194.8	196.4	198.7	1.2
<b>Cereal imports<sup>2</sup></b>	78.3	83.8	82.5	78.5	85.7	9.1
<b>of which: Food aid deliveries<sup>3</sup></b>	7.6	6.4	6.7	6.2		
<b>Proportion of cereal import covered by food aid</b>	(percentage )					
	9.7	7.6	8.1	7.9		

*Source:* FAO

*Note:* Totals and percentages computed from unrounded data.

## WHEAT

### Wheat production

	2003 estimate	2004 forecast	2004 cf 2003
	million tonnes		%
<b>AsiaA</b>	<b>245.1</b>	<b>249.1</b>	<b>1.6</b>
CIS in Asia	23.4	23.5	0.0
<b>Africa</b>	<b>21.6</b>	<b>21.5</b>	<b>-0.1</b>
North Africa	17.0	16.9	-0.6
Sub-Saharan Africa	4.5	4.5	2.1
<b>Central America</b>	<b>2.9</b>	<b>2.5</b>	<b>-15.7</b>
<b>South America</b>	<b>23.5</b>	<b>23.7</b>	<b>0.8</b>
<b>North America</b>	<b>87.1</b>	<b>80.3</b>	<b>-7.9</b>
<b>Europe</b>	<b>154.4</b>	<b>195.7</b>	<b>26.8</b>
EU-25	107.4	123.7	15.1
CIS in Europe	39.1	59.4	51.9
<b>Oceania</b>	<b>25.3</b>	<b>22.3</b>	<b>-12.1</b>
<b>World</b>	<b>560.0</b>	<b>595.1</b>	<b>6.3</b>
Developing countries	267.2	270.1	1.1
Developed countries	292.8	325.0	11.0

*Source:* FAO.

*Note:* Totals computed from unrounded data.

FAO's forecast for world wheat production in 2004 remains virtually unchanged since the April report at 595 million tonnes, which would be 35 million tonnes more than in 2003. A sharp

<sup>13</sup> Average of quotations for July 2003-April 2004.

<sup>14</sup> Food deficit countries with per caput income below the level used by the World Bank to determine eligibility for IDA assistance (i.e. US\$1 435 in 2001).

<sup>15</sup> Including milled rice.



recovery in output in Europe, and a small increase in Asia, would more than offset the reduced crops expected in North America and in Oceania.

In Far East Asia, harvesting of the 2004 winter wheat crop is underway and planting of the spring crop is completed. The aggregate 2004 wheat output in China is forecast at some 85 million tonnes, 1 percent down from last year due to a reduction in the winter wheat area. In India, recent unseasonably high temperatures and scarce precipitation during the maturation stage have deteriorated the outlook for this year's wheat crop but after larger plantings, production should nevertheless still be well above last year's poor level and above average. Larger crops are also expected in Pakistan and the Islamic Republic of Iran reflecting good rainfall during the growing season.

In the Asian CIS subregion, the winter wheat area is estimated to be similar to last year's and conditions so far suggest similar yields could be achieved, leading to a crop of about 23.5 million tonnes. Kazakhstan normally produces about 80 percent of the subregion's total crop.

In the Near East, the 2004 wheat harvest is underway. Erratic spring precipitation and above-average temperatures may somewhat compromise the harvest in Afghanistan after a record crop in 2003. In Turkey and Syria, average to above-average crops are expected following adequate precipitation. In Jordan, however, dry weather has seriously affected crops.

In northern Africa, prospects for the winter wheat crop to be harvested from May/June remain satisfactory, reflecting generally favourable weather conditions and adequate availability of inputs. However, the threat of desert locust remains extremely serious in Algeria and Morocco in spite of intensive control operations. In Egypt, where the wheat crop is mainly irrigated, the 2004 output is expected to increase further from last year's already above-average crop.

In eastern Africa, harvesting of the 2004 wheat crop is just completed in Sudan. Output is forecast at about 400 000 tonnes, some 20 percent above the previous year's level. In Kenya, the crop has been planted and despite good rains early in the season, precipitation since then has been erratic and the outlook is uncertain. In Ethiopia, precipitation has also been erratic for land preparation in recent weeks, casting uncertainty over the outcome of the June wheat planting campaign.

In southern Africa, planting is underway in South Africa, by far the subregion's largest producer. Planting intentions indicate an 18 percent increase to an about average area, from the drought-reduced level of 2003. If weather conditions are normal for the rest of the season, an average crop could be obtained. In Zimbabwe, wheat output is anticipated to remain depressed. FAO's latest forecasts put the aggregate 2004 wheat production for the subregion at about 2.4 million tonnes.

In Central America and the Caribbean, harvesting of 2004 irrigated winter wheat crop in Mexico is underway. Output is forecast to be well down on last year and below average mainly because of reduced plantings in the north-west of the country due to inadequate water supplies at sowing.

In South America, planting of the 2004 wheat crop in Argentina, Chile, Paraguay and Uruguay is about to start, while in Brazil it is already well advanced. Planting intentions at subregional level indicate an increase of about 3 percent in area compared to previous year.

In North America, wheat production in the United States is set to fall sharply after a significant decline in winter plantings and the prospect of a reduced spring wheat area. In addition, weather conditions have been generally less favourable during the current season, especially in southern producing regions where dryness has prevailed. In Canada, as of mid-May, seeding of the wheat crop was progressing slightly ahead of normal. Despite a possible area reduction because of a shift of land to non-cereals, output of wheat is forecast to increase slightly because of high expected yields, especially for durum.

In Europe, prospects for the 2004 wheat crops remain generally favourable across the region. Output in the EU-25 is forecast to increase substantially from last year, with significant gains seen in both the EU-15 countries and in the 10 new member countries in central Europe. Planted areas have increased and better yields are expected reflecting generally adequate moisture availability so far. The planted area has increased to well above the average of the past five years and weather conditions have been better than last year's and generally favourable so far, among both western European and central European countries. Larger crops are also forecast in the Balkan countries, for the same reasons.

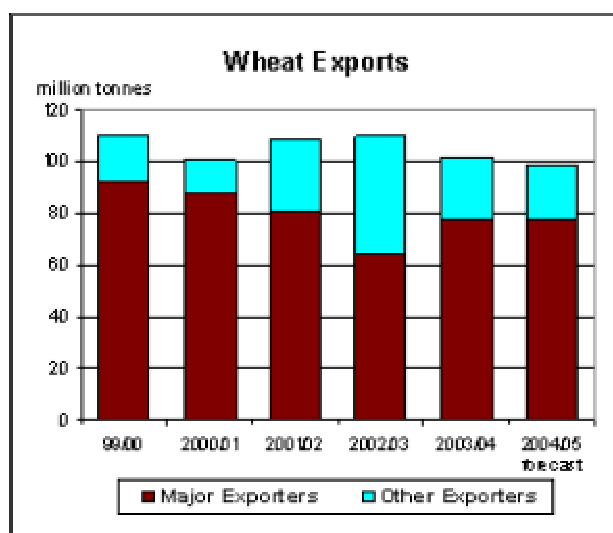
In the European CIS subregion, frost in late April killed almost 2 million hectares of winter wheat, mainly in the Ukraine and the Russian Federation. However, as of mid-May, the spring wheat planting had been almost completed under favourable conditions, and the aggregate area planted with wheat (winter and spring) is now estimated to be nearly 5 million hectares up on last year. Assuming normal weather for the remainder of the season, wheat production in the subregion is thus expected to increase significantly from last year's very poor harvest. However, it will likely remain below the bumper levels of the previous two years.

In Australia, after a satisfactory start to the winter crop planting season, a return to drier conditions in late April and early May, especially in the eastern regions, dampened hopes of a bumper output this year. Farmers in southeastern Australia are delaying planting, hoping that more rain will arrive before the end of June. Latest indications point to a wheat output of about 22 million tonnes.

#### **FAO expects a sharp decline in world wheat trade in 2004/05**

FAO's first forecast for world trade in wheat<sup>1/</sup> in 2004/05 (July/June) stands at 98 million tonnes, down considerably from 2003/04. The bulk of the expected decline is due to much smaller import requirements in Europe, given the anticipated strong recovery in the region's production. However, a change in the basis for calculating world trade caused by the enlargement of the EU from 15 to 25 Member States also contributes in part to the smaller world trade figure in the new marketing season.

For the developed countries as a whole, wheat imports are forecast at only 19 million tonnes in 2004/05, down 10 million tonnes, or 35 percent, from 2003/04. By contrast, total wheat imports by the developing countries are currently put at around 79 million tonnes, up 7 million tonnes, or 10 percent, from 2003/04. The largest increase is expected in China (Mainland), where another decline in wheat production is expected to lead to a notable increase in imports, from 2.8 million tonnes in 2003/04 to 7 million tonnes in 2004/05. Increased wheat imports are also anticipated in Mexico following a decline in its production this year. Wheat imports by most countries in North Africa are also anticipated to rise in 2004/05, but would still remain mostly below average in view of good crop prospects. Based on continued strong domestic demand, Egypt recently entered into an agreement with Australia for long-term purchases of Australian wheat. However, another record crop in the Islamic Republic of Iran is forecast to cut imports by this traditional large wheat importer to only 200 000 tonnes. This will be below the 2003/04 reduced level, and the lowest level since the mid 1970's.



In spite of the forecast contraction in world trade in 2004/05, wheat shipments from most major exporters are forecast to increase in 2004/05. The biggest rise is expected in the EU, following the anticipated strong recovery in production across nearly all countries, including its new Member States. Higher exports are also anticipated by Argentina and Australia, both of which are expected to have relatively large carryover stocks already at the start of the new season. By contrast, exports from the United States are forecast to fall sharply, mainly in response to lower production and reduced supplies. Among other exporters, good crop prospects are likely to boost exports from the CIS countries, especially from Ukraine, which is forecast to return to the export market. By contrast, exports from India are likely to decline sharply now that its large stocks are reduced. China is also likely to cut its exports this season given its tight domestic market. Wheat exports from the Syrian Arab Republic and Turkey are anticipated to decline as a result of smaller carryovers in both countries.

### **Wheat Utilization to rebound in 2004/05**

World wheat utilization in 2004/05 is set to reach 609 million tonnes, up 1.7 percent from 2003/04 but still slightly below the 10-year trend. A rise in feed use is expected to account for most of the forecast increase. The anticipated production recovery in Europe and prospects for larger feed wheat supplies in international markets are likely to push feed wheat prices below those of maize and encourage higher wheat utilization for feed in several markets. In the United States, a tight maize situation, despite a larger crop expected this year, is seen to boost feed wheat use for the second consecutive season. World wheat use for human consumption is forecast to increase slightly, to 431 million tonnes. At this level, the global per caput food consumption of wheat would be slightly down from 2003/04. The decrease is mostly driven by changing consumption patterns in China, where wheat food consumption, on per caput terms, has been on a declining trend in recent years.

### **Wheat stocks to decline again in 2005**

Global wheat stocks for crop years ending in 2005 are forecast at 140 million tonnes, down 10 percent from their revised opening levels. FAO has made further revisions to its historical estimates for stocks in China and following those revisions, the forecast for world wheat stocks ending in 2004 has been raised.

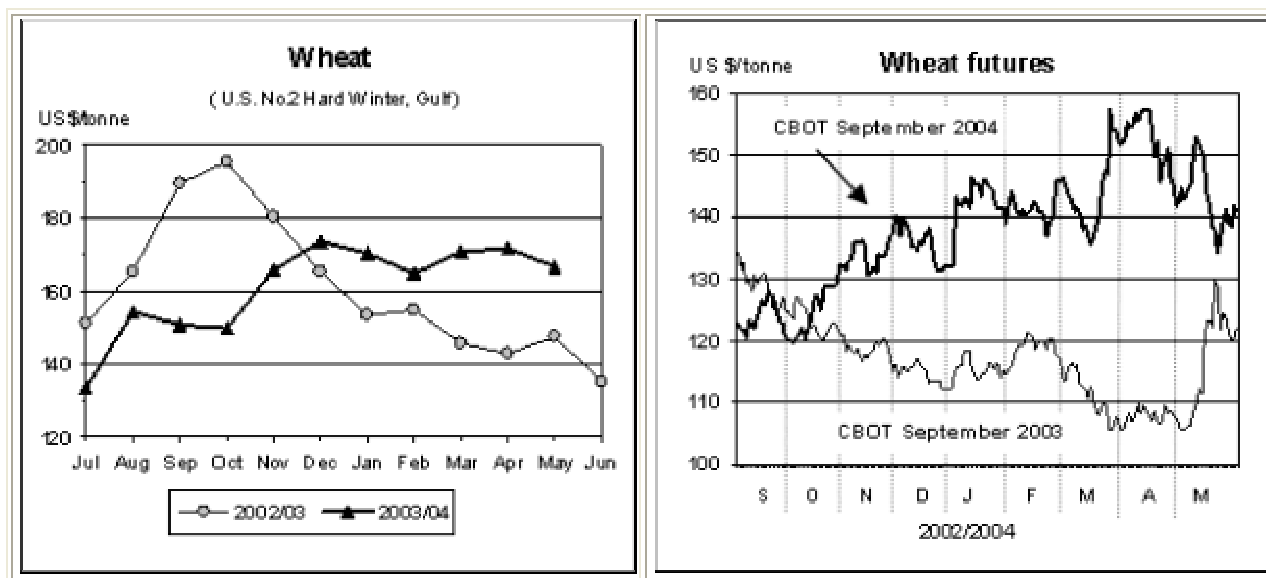


By the closing of seasons in 2005, total wheat stocks in major exporting countries are forecast to reach 41 million tonnes, up only 1.5 million tonnes from their reduced opening levels. The ratio of major exporters' wheat carryover stocks to their total disappearance (the sum of their domestic consumption and exports) is likely to approach 17 percent, indicating a slight decline from 2003/04. Wheat inventories are anticipated to increase in the CIS because of an expected rebound in production. However, in China, where wheat production is forecast to decline again in 2004, stocks are likely to be cut for the fifth consecutive season, falling to 39 million tonnes, down 15 million tonnes from their reduced opening levels. In India, where production is forecast to increase, total wheat inventories are likely to stabilize at around 15 million tonnes.

#### **Wheat Prices are under pressure and could decline further**

The decline in wheat production in 2003 and a sharp reduction in world wheat stocks provided support to wheat prices during most of the 2003/04 marketing season. However, in recent weeks, good crop prospects and the slow pace of exports started to put downward pressure on prices. Despite occasional price swings, mostly in response to weather news and rumoured purchases by China, the US wheat No. 2 (HRW, fob) averaged US\$167 per tonne in May, down US\$4 since March but still US\$20 per tonne, or 14 percent, above the corresponding period last year.

Generally favourable weather conditions and expectations of a strong rebound in world wheat production in 2004 kept wheat futures under pressure. A sharp drop in the US maize and soybean futures in recent weeks also influenced the wheat futures markets. By late May, the September wheat futures contracts at the Chicago Board of Trade (CBOT) were quoted at US\$141 per tonne, almost US\$10 per tonne lower than in April. As harvests get underway soon in most wheat producing countries in the northern hemisphere, seasonal factors are also expected to put further downward pressure on prices. Early indications point to weaker wheat prices in 2004/05 in view of improved supply situation and weaker import demand.



1. Including wheat flour in grain equivalent

## The EU enlargement and FAO cereal trade estimates

On 1 May 2004, ten countries joined the European Union (EU): Czech Republic, Cyprus, Estonia, Hungary, Latvia, Lithuania, Poland, Malta, Slovakia, and Slovenia. It is customary to treat the EU as one entity for trade accounting purposes (i.e. exclude trade flows among its individual Members). Starting in 2004/05 marketing season, therefore, the cereal trade forecasts reported in Food Outlook exclude intra-trade among the EU-25 Member States. For this reason, trade data for the EU (also Europe, the developed country group and the world trade aggregates) may not be fully comparable with those in 2003/04 (and before), when only intra-trade among the 15 Member States was excluded.

From a statistical point of view, the EU enlargement results in a smaller EU trade with the Rest of the World (RoW). This is because the ten accession countries (AC-10) are now part of the new EU and not of the RoW. The same effect can be observed at global/regional levels. For example, world trade in wheat in 2004/05 is forecast at 98 million tonnes, but if we were to include the EU-15 instead of the EU-25 grouping, global trade would appear bigger, at around 99 million tonnes. The difference being the trade among the ten new members plus each of these countries' respective trade with the EU-15 as a single entity.

Wheat, barely, maize and small amounts of rye and oats are the main cereals traded between the EU-15 and the new members. Of these, Hungary, Poland, and the Czech Republic are the leading producers and exporters of wheat, maize and barely. In recent years, the volume of wheat that AC-10 exchanged with each other and the volume they traded with the EU-15 averaged around 1.3 million tonnes annually. In the case of maize and barley it was of the order of 1 million tonnes and 400 000 tonnes, respectively (Chart 1). In aggregate, annual cereal exports from EU-15 to AC-10 approached 500 000 tonnes (mostly wheat and barley). Conversely, annual cereal exports from the new members to EU-15 averaged around 1 million tonnes.

In order to facilitate comparison of EU-25 cereal trade forecasts for 2004/05 with previous years, some rough estimates of exports from EU-25 to RoW and imports into EU-25 from RoW are provided. As shown in Chart 2, wheat exports from EU-25 in 2004/05 are forecast to rise above the 5-year average but exports of barley to outside EU-25 are expected to decline sharply while

for the other cereals they are slightly down. Regarding EU-25 imports from RoW, current indications point to a significant decline in wheat imports in 2004/05, as shown in Chart 3. The main reason being a sharp recovery in wheat production in the EU after last year's poor harvests. For other cereals, import variations are likely to be small, with imports of barley falling but maize imports increasing.

